

## Daten zum Bielefelder Modell vorschulischer Sprachbildung und -förderung:

	2010/2011	2011/2012	2012/2013	2013/2014
Anteil an Kindern in KiTa`s (s. Fachplanung Kindertagesbetreuung)	8.814	8.757	8.762	8.827
Anzahl an Kindern mit festgestelltem zusätzlichem Sprachförderbedarf nach dem Beobachtungsbogen „Sismik“ (2 Jahrgänge), %-Zahl gemessen an allen 3 – 6jährigen Kindern in KiTa`s	2.509 28,46 %	2.329 26,59 %	2.099 23,95 %	2.153 24,39 %
Anzahl an Kindern mit festgestelltem zusätzlichem Sprachförderbedarf nach dem Beobachtungsbogen „Seldak“ (2 Jahrgänge), %-Zahl gemessen an allen 3 – 6jährigen Kindern in KiTa`s	796 9,03 %	715 8,16 %	702 8,01 %	716 8,11 %
Gesamtzahl der geförderten Kinder nach „Delfin4“, „Sismik“, „Seldak“ (2 Jahrgänge)	3.305	3.044	2.801	2.869
Anzahl der geförderten Kinder in den Grundkursen der jeweiligen Jahrgänge	1.707	1.337	1.464	1.405
Anzahl der nach „Delfin 4“ getesteten Kinder (Angaben: Staatl. Schulamt: 2010; 2011; 2012; 2013)	3.164	2.697	3.059	2.852
Anzahl an Kindern mit festgestelltem zusätzlichem Sprachförderbedarf nach „Delfin4“ mit prozentualem Anteil gemessen an der Anzahl der getesteten Kinder	963 30,46 %	879 32,59%	965 31,54 %	896 31,41 %
Mitteleinsatz insges. für die zusätzliche vorschulische Sprachförderung nach dem Bielefelder Sprachbildungskonzept einschließl. Sachkosten-Ausstattung (* inkl. Literacy – Vorlesen macht stark)	*1.177.252,60 €	*1.184.855,60 €	*1.187.143,00 €	*1.187.618,00 €
<b>Refinanzierung:</b>				
Land NRW (Gesetzliche Bezuschussung auf der Basis des KiBiz NRW (vss.))	674.820,00 €	635.145,00 €	650.300,00 €	652.400,00 €
Sparkasse Bielefeld	200.000,00 €	200.000,00 €	200.000,00 €	200.000,00 €
Stadt Bielefeld	302.432,60 €	349.710,60 €	336.843,00 €	335.218,00 €
Aufwand im Rahmen zusätzlicher vorschulischer Sprachförderung je Kind und Kindergartenjahr	356,20 €	389,24 €	423,82 €	413,94 €

\* Prozentualer Anteil an der Anzahl der Kinder in Kindertageseinrichtungen (s. Fachplanung Kindertagesbetreuung)

## Anlage 2

Kindergarten-/Schuljahr 2012/2013 (Zeitraum vom 01.08.2012 bis 31.07.2013, Stand: 31.08.2012)

	Anzahl an Plätzen insgesamt (s. Fachplanung Kindertagesbetreuung 2012/2013)	Förderbedarf nach Sismik und Delfin 4 Kinder im sog. Grundkurs			Förderbedarf nach Sismik und Delfin 4 Kinder im sog. Aufbaukurs			Förderbedarf nach Seldak und Delfin 4 2012/2013  * Förderbedarf nach Seldak und Defin 4 Kindergartenjahr 2011/2012			Gesamtzahl an Kindern in vorschulischer zusätzlicher Sprachförderung			% - Anteil (Anteil der Kinder mit Migrationshintergrund und zusätzlichem vorschulischen Sprachförderbedarf am Kindergartenjahrgang 2012/2013 insgesamt)			Nachrichtlich: Anzahl an Kinder mit im Rahmen des DELFIN 4-Tests festgestelltem zusätzlichem Sprachförderbedarf			Anzahl der Kinder mit Sprachförderung, die nicht durch sismik/seldak erfasst werden konnten, daher nur Delfin 4 getestet		
		w	m	Ins-ges.	w	M	Ins-ges.	w	m	Ins-ges.	w	M	Ins-ges.	w	m	Ins-ges.	w	m	Ins-ges.	w	m	Ins-ges.
Tagseinrichtungen für Kinder in/als Trägerschaft																						
1. kirchlicher Trägerschaft	3.171	136	183	319	152	194	346	57 57*	68 78*	125 135*	402	523	925	9,08 %	11,88 %	20,97 %	132	166	289	27	40	67
2. anderer freier Trägerschaft	2.564	132	177	309	102	154	256	52 29*	71 41*	123 70*	315	443	758	9,12 %	12,90 %	22,03 %	107	147	254	25	35	60
3. Elterninitiativen	579	1	5	6	8	5	13	2 5*	4 1*	6 6*	16	15	31	1,55	1,72 %	3,28 %	6	6	12	2	1	3
4. kommunaler Trägerschaft	2.448	196	237	433	198	219	417	58 38*	85 56*	143 94*	490	597	1.087	16,09 %	18,62 %	34,72 %	181	229	410	40	55	95
<b>Gesamt</b>	<b>8.762</b>	<b>465</b>	<b>602</b>	<b>1.067</b>	<b>460</b>	<b>572</b>	<b>1.032</b>	<b>169 129*</b>	<b>228 176*</b>	<b>397 305*</b>	<b>1.223</b>	<b>1.578</b>	<b>2.801</b>	<b>10,55 %</b>	<b>13,39 %</b>	<b>23,95 %</b>	<b>417</b>	<b>548</b>	<b>965</b>	<b>94</b>	<b>131</b>	<b>225</b>

### Trägeraufteilung:

1. Kirchliche Trägerschaft: Kirchenkreis Bielefeld, Ev. Gemeindeverband, Bethel, Kath. Gesamtverband
2. Andere freie Trägerschaft: AWO-Kreis, AWO-Bezirk, Falken, Sportjugend, GfS, Studentenwerk, Christl. Kindergartenverein, Wirbelwind, DRK, Spielen mit Kindern, Kindermann-Stiftung, von Laer-Stiftung, Kinderburg e. V., Sozialdienst kath. Männer, Johanneswerk

3. Elterninitiativen: Alle Elterninitiativen

4. Kommunale Trägerschaft: Alle städt. Kindertageseinrichtungen ohne die Kindermann-Stiftung

### Anlage 3

#### Kindergarten-/Schuljahr 2013/2014 (Zeitraum vom 01.08.2013 bis 31.07.2014, Stand: 31.08.2013)

	Anzahl an Plätzen insgesamt (s. Fachplanung Kindertagesbetreuung 2013/2014)	Förderbedarf nach Sismik und Delfin 4 Kinder im sog. Grundkurs			Förderbedarf nach Sismik und Delfin 4 Kinder im sog. Aufbaukurs			Förderbedarf nach Seldak und Delfin 4 2013/2014  * Förderbedarf nach Seldak und Delfin 4 Kindergartenjahr 2012/2013			Gesamtzahl an Kindern in vorschulischer zusätzlicher Sprachförderung			% - Anteil (Anteil der Kinder mit Migrationshintergrund und zusätzlichem vorschulischen Sprachförderbedarf am Kindergartenjahrgang 2013/2014 insgesamt)			Nachrichtlich: Anzahl an Kinder mit im Rahmen des DELFIN 4-Tests festgestelltem zusätzlichem Sprachförderbedarf			Anzahl der Kinder mit Sprachförderung, die nicht durch Sismik/Seldak erfasst werden konnten, daher nur Delfin 4 getestet			
		w	m	Ins-ges.	w	M	Ins-ges.	w	m	Ins-ges.	w	M	Ins-ges.	w	m	Ins-ges.	w	M	Ins-ges.	w	m	Ins-ges.	
Tagseinrichtungen für Kinder in/als Trägerschaft																							
1. kirchlicher Trägerschaft	3.012	144	170	314	136	183	319	*57 66	*68 61	*125 127	403	482	885	9,29 %	11,71 %	21,00 %	104	109	213	34	36	70	
2. anderer freier Trägerschaft	2.858	161	181	342	132	177	309	*52 47	*71 55	*123 102	392	484	876	10,25 %	12,52 %	22,77 %	146	184	330	34	36	70	
3. Elterninitiativen	563	14	4	18	1	5	6	*2 1	*4 7	*6 8	18	20	38	2,67 %	1,59 %	4,26 %	8	8	16	2	2	4	
4. kommunaler Trägerschaft	2.394	203	209	412	196	237	433	*58 33	*85 49	*143 82	490	580	1.070	16,62 %	18,67 %	35,29 %	162	175	337	39	40	79	
<b>Gesamt</b>	<b>8.827</b>	<b>522</b>	<b>564</b>	<b>1.086</b>	<b>465</b>	<b>602</b>	<b>1.067</b>	<b>*169 147</b>	<b>*228 172</b>	<b>*397 319</b>	<b>1.303</b>	<b>1.566</b>	<b>2.869</b>	<b>11,15 %</b>	<b>13,24 %</b>	<b>24,39 %</b>	<b>420</b>	<b>476</b>	<b>896</b>	<b>109</b>	<b>114</b>	<b>223</b>	

#### Trägeraufteilung:

1. Kirchliche Trägerschaft: Kirchenkreis Bielefeld, Ev. Gemeindeverband, Bethel, Kath. Gesamtverband

2. Andere freie Trägerschaft: AWO-Kreis, AWO-Bezirk, Falken, Sportjugend, GfS, Studentenwerk, Christl. Kindergartenverein, Wirbelwind, DRK, Spielen mit Kindern, Kindermann-Stiftung, von Laer-Stiftung, Kinderburg e. V., Sozialdienst kath. Männer, Johanneswerk

3. Elterninitiativen: Alle Elterninitiativen

4. Kommunale Trägerschaft: Alle städt. Kindertageseinrichtungen ohne die Kindermann-Stiftung

**Anlage 4**

**Seiteneinsteiger und Seiteneinsteigerinnen 2013**

	KiTa		Grund-schule		Haupt-schule		Real-schule		Gymnasium		Ges.Sc h		Förd.Sch		SEK II (BK)		Sons. (ARS & auswertige Beratung)		Alle		Gesamt
	m	w	m	w	M	w	m	w	m	w	m	w	m	w	m	w	m	w	m	w	
Januar	4	1	9	5	6	6	3	3			1				2		1		26	15	41
Februar	4	2	3	5	1	2		1		2	2		1		4				15	12	27
März	3	2	2	1	3	4		1							2		1		11	8	19
April	1	3	1	3	1	1		2							2	1			5	10	15
Mai	2		2	3	2		2	1			1				2		1		11	5	16
Juni	6	5	7	11	11	6	1			2			1		1	3	1		28	27	55
Juli	7	7	11	8	7	12	1			2					2	1	1	1	29	31	60
August	4	2	10	4	8	5	1				2				2	2			25	15	40
September	2	3	13	8	7	10	1	3			1				3	4	3	2	30	30	60
Oktober	3	3	8	14	4	7		2				2		1	4	1			19	30	49
November	2	6	10	9	4	2	2				1				2	1		1	21	19	40
Dezember			2	8	2	0	1	1											5	9	14
<b>Gesamt m/w</b>	38	34	78	79	56	55	12	14	0	6	5	5	2	1	26	13	8	4	225	211	436
<b>Gesamt</b>	72		157		111		26		6		10		3		39		12		436		436

Erstellt 02.01.2014 / Amt für Integration - Kommunales Integrationszentrum –



**Anlage 5**

<b>Land</b>	<b>männlich</b>	<b>weiblich</b>	<b>Gesamt</b>
Afganistan	3		3
Ägypten	4	2	6
Albanien	1		1
Algerien		2	2
Angola	1	1	2
Armenien	5	4	9
Aserbaidshan	1		1
Äthiopien		2	2
Bangladesch	3	1	4
Belgien	3	3	6
Bosnien	3		3
Brasilien	1		1
Bulgarien	16	8	24
Cameroun	1		1
Domenikanische Republik		1	1
Elfenbeinküste		1	1
Eritrea		1	1
Estland		2	2
Georgien	4	5	9
Griechenland	19	29	48
Großbritannien	2	2	4
Guinea	1		1
Holland		2	2
Indien	4	1	5
Irak	11	13	24
Iran	2		2
Italien	11	15	26
Kasachstan	1	1	2
Kosovo	4		4
Lettland	1		1
Libanon	3	1	4
Lybien		1	1
Mali	1		1
Marokko	1		1
Mazedonien	3	6	9
Mongolei		1	1
Niederlande		3	3
Nigeria	1		1
Pakistan	2	3	5
Polen	24	28	52
Portugal	3	3	6
Rumänien	1	3	4
Russische Föderation	13	13	26
Schweden		1	1
Serbien	12	19	31
Slowenien	4	2	6
Somalia	7	2	9
Spanien	8	9	17
Sri Lanka	3	1	4
Syrien	16	12	28
Tadschikistan	2	2	4
Tschetschenien	5	2	7
Tunesien	1		1
Türkei	3	5	8
Ukraine	2	4	6
Ungarn		1	1
Usbekistan	1		1
<b>Gesamt</b>	<b>218</b>	<b>218</b>	<b>436</b>

## Anlage 6

Unknown Format

Diagramm 1: Herkunftsländer der Seiteneinsteigerinnen bzw. Seiteneinsteiger ab 6





**Abbildungen**  
**zur sprachlichen Entwicklung von Kindern mit Sprachförderbedarf**  
**nach der Teilnahme an dem Projekt**  
**„Miteinander reden, miteinander leben. Sprachförderung. Gut für Bielefeld.“**  
**aus dem Förderzeitraum September 2011 – Juni 2013**

In die Untersuchung wurden Kinder mit Sprachförderbedarf nach „Delfin4“ und Sprachförderbedarf nach dem Beobachtungsbogen „Sismik“ aufgenommen.

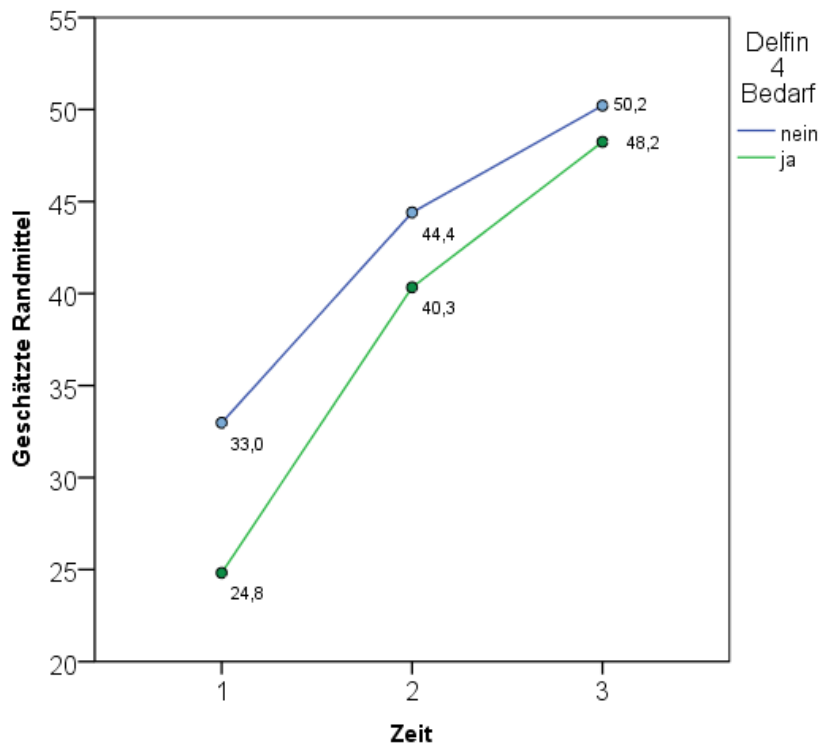
Über den „Sismik“-Beobachtungsbogen wurden die Kinder in die Förderung und in die Evaluation aufgenommen, wenn der Erhebungswert der Kinder im März 2011  $\leq$  45 Punkte betrug. Ausgewertet wurden die Erhebungswerte von insgesamt 503 Kindern. Bei diesen Kindern lagen alle drei Werte (T1, T2 und T3) vor. Grundlage für die Auswertung ist die Beobachtungsskala 6 des „Sismik“-Beobachtungsbogens „Sprachliche Kompetenz“. Er erfasst den Wortschatz, die Erzählfähigkeit, das Sprachverständnis und die grammatikalische Entwicklung der Kinder.

Die Daten zur sprachlichen Entwicklung wurden zu drei Zeitpunkten 03/2011, 06/2012 und 06/2013 erhoben. Der Förderzeitraum betrug insgesamt 21 Monate, da die Förderung von September 2011 bis Juni 2013 durchgeführt wurde. Die Daten von 283 Jungen (56,3 %) und 220 Mädchen (43,7 %) lagen für die Auswertung vor. Das mittlere Alter bei der Erstbeobachtung (T1) betrug 4,0 +/- 0,3 Jahre. Das mittlere Alter bei T3 betrug 6,2 +/- 0,3 Jahre.

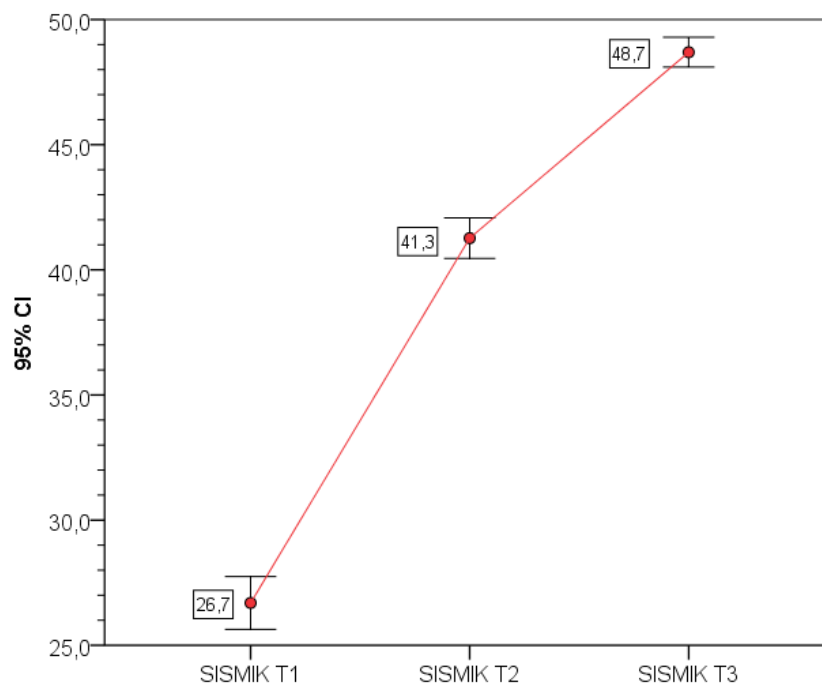
Die Altersverteilung bei T1 umfasste 282 (56,1 %) Kinder < 4 Jahre und 221 (43,9 %) Kinder im Alter von 4 - 5 Jahren. Die Altersverteilung bei T3 umfasste 146 (29,0%) Kinder im Alter von 5 - 6 Jahren und 357 (71,0%) im Alter von 6 - 7 Jahren.

381 Kinder hatten einen Förderbedarf nach „Delfin4“ und „Sismik“, 122 Kinder hatten nur nach „Sismik“ einen erhöhten Förderbedarf.

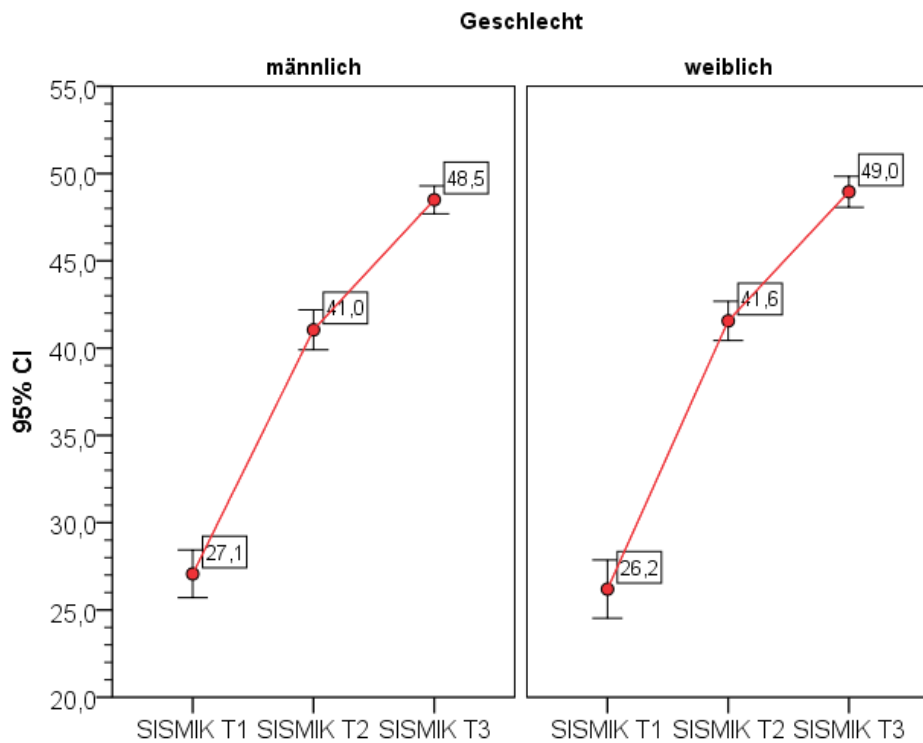
**Abbildung 1** zeigt, dass Kinder mit „Delfin4“-Förderbedarf deutlich (signifikant) niedrigere Ausgangswerte (T1) als Kinder ohne „Delfin4“-Förderbedarf hatten, sich aber die Differenz zu diesen Kindern im Beobachtungszeitraum verringerte. Der Mittelwert der Kinder, die nur nach dem Beobachtungsbogen Sismik Sprachförderbedarf hatten, lag mit 33,0 Erhebungspunkten weit unter dem Wert von 45 Erhebungspunkten, nach dem die Förderung ansetzt. Bei den Kindern, die auch durch Delfin4 Förderbedarf hatten, lag der Mittelwert bei 24,8 Erhebungspunkten.



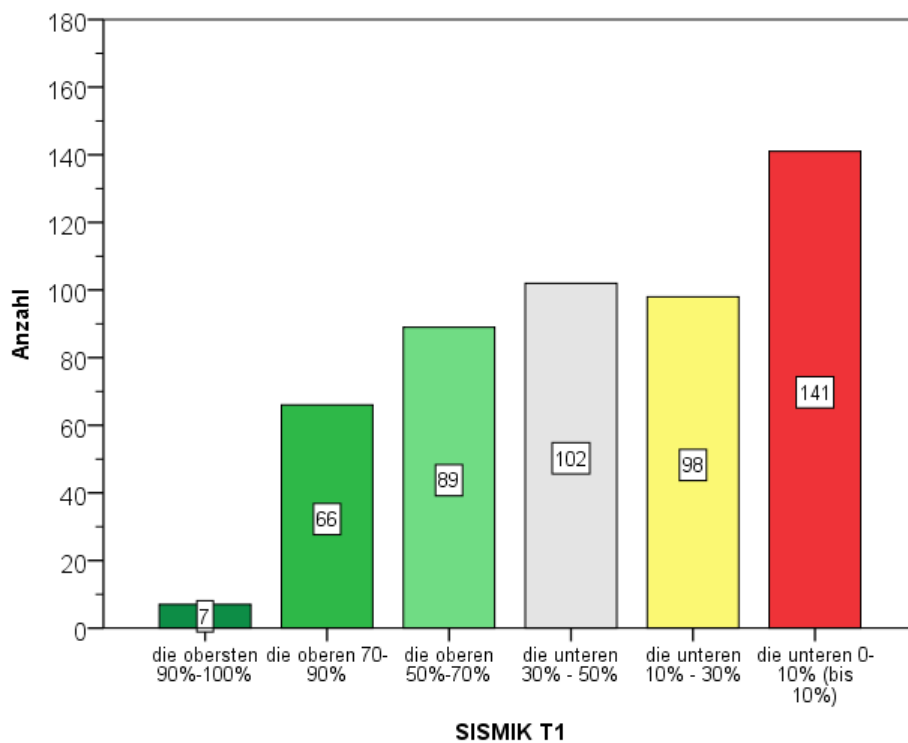
**Abbildung 2** zeigt, dass sich die Kinder nach dem Beobachtungsbogen „Sismik“ im Zeitraum (T1) März 2011 zu (T2) Juni 2013 signifikant in der „Sprachlichen Kompetenz“ (Mittelwert 22 Erhebungspunkte) verbessert haben.



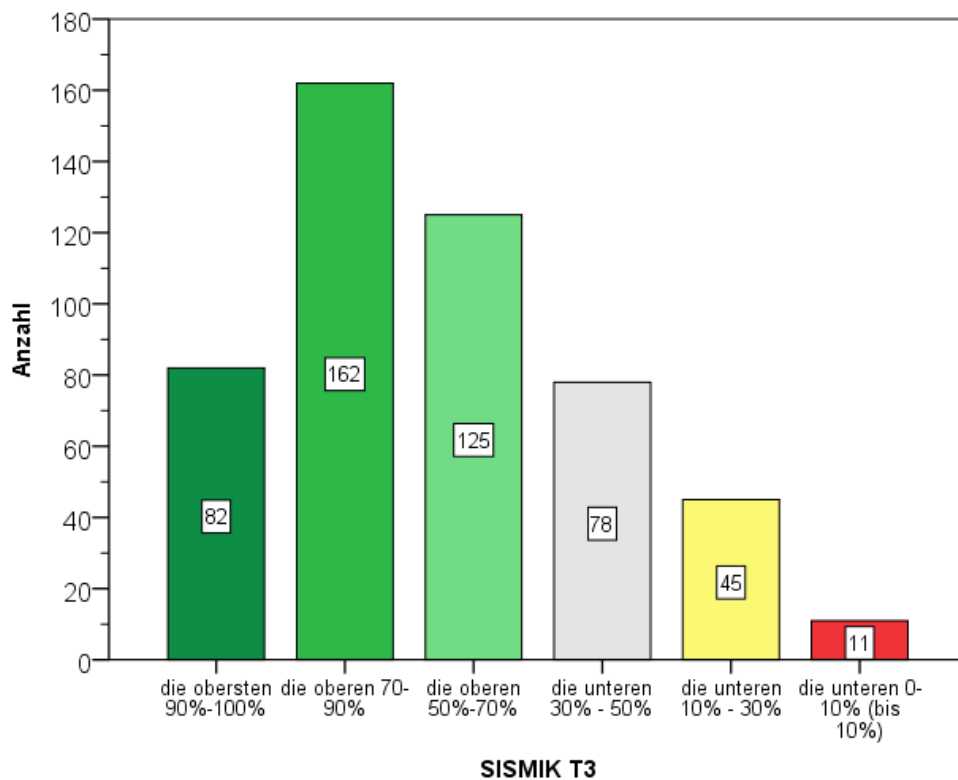
**Abbildung 3** verdeutlicht, dass es keine wesentlichen (signifikanten) Unterschiede zwischen Mädchen und Jungen bei den Ausgangswerten (T1- und T3-Werten) gab.



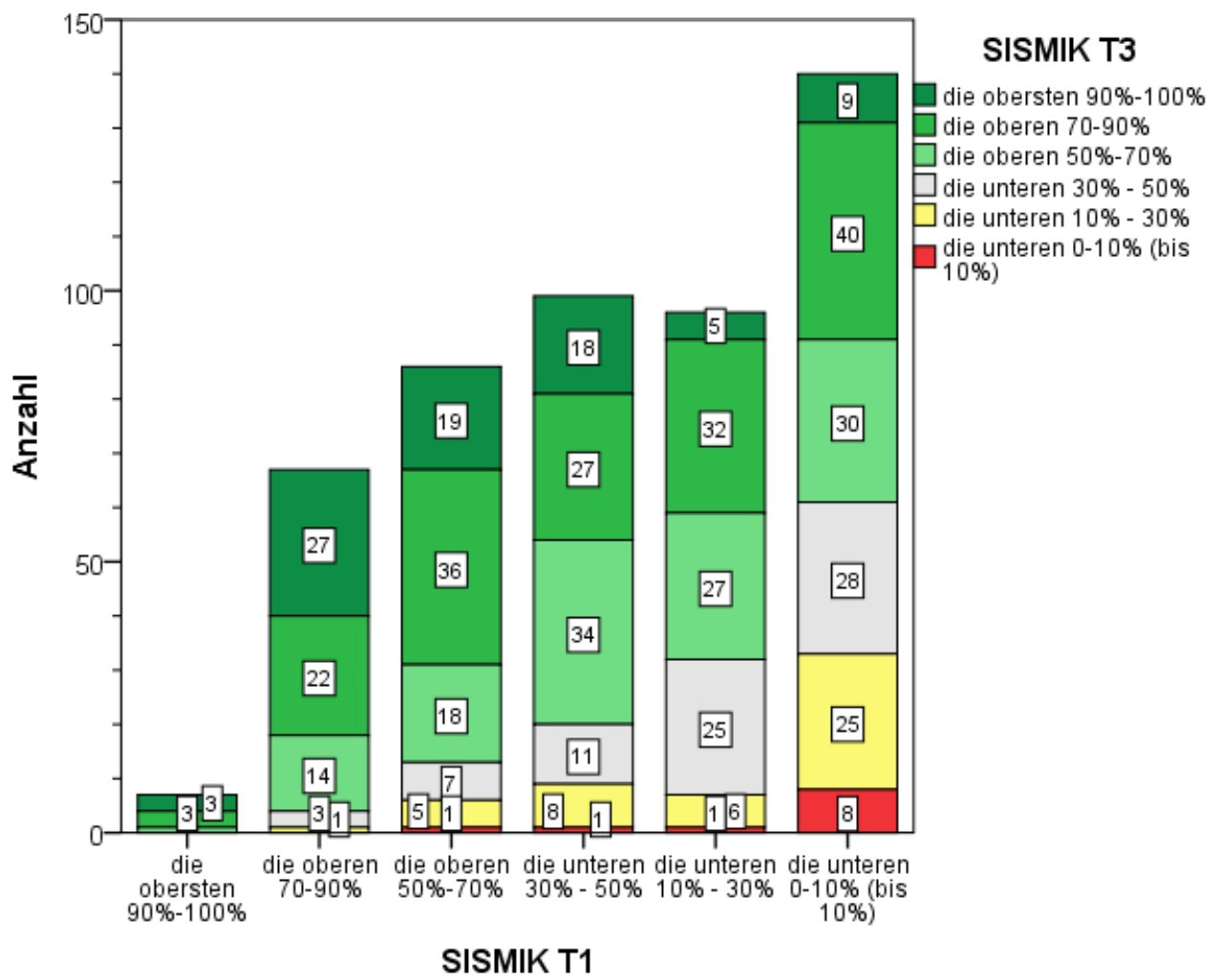
**Abbildung 4** zeigt die Verteilung der Ausgangswerte (T1) entsprechend den 6 „altersnormierten“ Gruppen 2011 vor der Sprachförderung. Man beachte den hohen Anteil von Kindern in der untersten Gruppe. Die entsprechenden Prozentzahlen sind in Tabelle 1 dargestellt.



**Abbildung 5** zeigt die Verteilung der Werte zu T3 (nach der Sprachförderung 2013) entsprechend den 6 „altersnormierten Gruppen. Man beachte den deutlichen Rückgang in den untersten Gruppen. Die entsprechenden Prozentzahlen sind in Tabelle 1 dargestellt.



**Abbildung 6** zeigt die Wanderung der Kinder in den Gruppen von T1 zu T3. Von 503 Kindern haben 73,4% den Risikobereich verlassen und gehören jetzt zu den oberen drei Kompetenzniveaus (vgl. Tabelle 1).



**Tabelle 1**

Während 3/2011 67,8% der Kinder in den unteren drei Sprachkompetenzstufen waren, sind 6/2013 73,4 % der Kinder in den obersten drei Kompetenzstufen angekommen.

		SISMIK 3						Gesamt (Spalten- Prozente)
		die oberste n 90%-10 0%	die oberen 70-90%	die oberen 50%-70 %	die unteren 30% - 50%	die unteren 10% - 30%	die unteren 0% - 10%	
die obersten 90%-100 %	N	3	3	1	0	0	0	7
	%	42,9%	42,9%	14,3%	0,0%	0,0%	0,0%	<b>1,4%</b>
die oberen 70-90%	N	26	22	14	3	1	0	66
	%	39,4%	33,3%	21,2%	4,5%	1,5%	0,0%	<b>13,1%</b>
die oberen 50%-70%	N	20	37	18	8	5	1	89
	%	22,5%	41,6%	20,2%	9,0%	5,6%	1,1%	<b>17,7%</b>
die unteren 30% - 50%	N	19	27	34	13	8	1	102
	%	18,6%	26,5%	33,3%	12,7%	7,8%	1,0%	<b>20,3%</b>
die unteren 10% - 30%	N	5	33	28	25	6	1	98
	%	5,1%	33,7%	28,6%	25,5%	6,1%	1,0%	<b>19,5%</b>
die unteren 0% - 10%	N	9	40	30	29	25	8	141
	%	6,4%	28,4%	21,3%	20,6%	17,7%	5,7%	<b>28,0%</b>
Gesamt	N	82	162	125	78	45	11	503
	%	<b>16,3%</b>	<b>32,2%</b>	<b>24,9%</b>	<b>15,5%</b>	<b>8,9%</b>	<b>2,2%</b>	<b>100,0%</b>

Die statistische Analyse ergab eine hoch signifikante Verbesserung der „altersnormierten“ „Sismik“-Gruppenwerte von T1 zu T3 (exakter, zweiseitiger Wilcoxon-Test,  $p < 0,001$ ).